



MEMORIA DE IMPACTO 2021

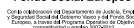


gaztenpresa
fundazioa

ENTIDAD FUNDADORA



ENTIDADES CO-FINANCIADORAS



COLABORADORES



REDES EN LAS QUE PARTICIPAMOS



Índice

01 INTRODUCCIÓN

02 SOBRE GAZTENPRESA

03 CÓMO QUEREMOS GENERAR IMPACTO

- Qué aporta Gaztenpresa.
- Qué impacto queremos generar.

04 NUESTRO IMPACTO 2021 EN NÚMEROS

- A quién acompañamos.
- Impacto en las personas emprendedoras.
- Impacto de los nuevos negocios de las personas acompañadas.
- Impacto en la sociedad.
- Infografía resumen de impacto.

05 CONCLUSIONES

01

INTRODUCCIÓN



Gaztenpresa es una Fundación que forma parte de la labor social de LABORAL Kutxa. Somos un proyecto con alma que ayuda desinteresadamente a personas que por sí solas lo tendrían más difícil a la hora de crear su propio negocio. **Llevamos más de 27 años en ello y con orgullo contamos que hemos ayudado a crear más de 6.200 empresas y 11.000 puestos de trabajo en Euskadi y Navarra.**

Desde Gaztenpresa nos tomamos muy en serio el mejorar para apoyar adecuadamente a las personas que quieren emprender. Para ello nos sometemos a diferentes auditorías como la auditoría financiera y la de cumplimiento normativo entre otras. En el contexto actual, con la Agenda 2030 como marco internacional y con la importancia que está adquiriendo la gestión por impacto¹ en las entidades con un marcado carácter y fin social, desde la Fundación quisimos ir un paso más allá e iniciamos una profunda reflexión sobre nuestro propósito: qué hacemos y qué cambios producimos en las personas, los proyectos emprendedores y la sociedad en general.

Durante el 2021 hemos abordado esta reflexión con el objetivo de poder concretar con mayor detalle cuál es nuestra contribución al entorno más cercano, y entender mejor cómo provocamos cambios positivos a nuestro alrededor para lograr una mayor eficacia en el impacto social generado. Todo ello alineado con los Objetivos de Desarrollo Sostenible (ODS) definidos en la Agenda 2030.

En este sentido, evaluar el impacto social nos ha supuesto varios retos: definir el alcance, contribución y profundidad de los cambios, analizar las externalidades y definir indicadores e instrumentos de medición que nos permitan dar cuenta del impacto social que generamos con nuestra actividad.

Como punto de partida para la gestión por impacto hemos revisado nuestro propósito, nuestro para qué. Fruto de la reflexión lo hemos matizado concretándolo con el objetivo de que nos sirva para estar más enfocados a la generación de impacto.

Desde Gaztenpresa acompañamos a las personas de nuestro entorno que quieren emprender para que lo hagan con las mayores posibilidades de éxito, generando riqueza a través de la creación de empleo.

Posteriormente, hemos detallado qué cambios provocamos en las diferentes personas beneficiarias de nuestra actividad y, tras priorizar esos cambios, hemos fijado una serie de indicadores de impacto que nos permitirán monitorizarlo y gestionarlo. De esta manera buscamos pasar de una evidencia principalmente anecdótica a una evidencia con datos que nos permita conocer cómo y en qué podemos generar un mayor impacto positivo.

¹ Por impacto entendemos aquellos cambios, positivos o negativos, que una organización provoca en las personas, la comunidad en la que está inmersa, el medio ambiente y la sociedad en general.

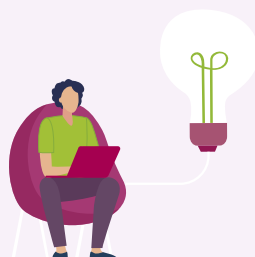
02

SOBRE GAZTENPRESA

Gaztenpresa surgió en 1994 de la necesidad y la visión pionera de un grupo de profesionales voluntarios de Laboral Kutxa para ayudar a las y los jóvenes desempleados de su entorno, en una situación de crisis económica y altos niveles de desempleo, especialmente juvenil.



11.404
puestos creados



6.264
empresas creadas



23.353
solicitudes
atendidas

183
millones de euros
financiación

1.297
empresas atendidas
en consolidación

186
relaciones
mentoring

1.297
talleres
realizados

8.010
consultas PRO

En estos más de 27 años apoyando a las personas que quieren emprender, los servicios que ofrecemos han ido evolucionando, sin dejar de mantener en el centro a la persona con espíritu emprendedor y siempre trabajando con los valores que guían a la Fundación.



JON BIXENTE
DE SANTIAGO
VIÑEDO

Centrándonos en las **personas emprendedoras** y sus proyectos.

Durante el 2021, como mencionamos anteriormente, quisimos ir un paso más allá e iniciamos una profunda reflexión sobre nuestro propósito; lo que hacemos y qué cambios producimos tanto en las personas como en los proyectos y en la sociedad en general. Este ejercicio de reflexión, además de matizar nuestro propósito, nos ha permitido concretar y priorizar nuestros esfuerzos en las necesidades del ecosistema emprendedor que queremos atender en los próximos años, marcar los objetivos de impacto a conseguir y comprender cuáles son los ODS a los que más contribuimos.

1.- Contribuir a mejorar el proyecto de vida.

Para que la persona emprendedora pueda desarrollar su proyecto vital es clave que consiga un empleo y para ello la viabilidad económica de su negocio es crucial. Para ello le ofrecemos un acompañamiento personalizado para contribuir positivamente a conseguirlo.

2.- Ayudar a consolidar su negocio.

Tan importante como abrir un negocio, es que se consolide en el mercado. Para ello nos centramos en formaciones prácticas y acompañamiento, para conseguir que mejoren sus competencias emprendedoras y de gestión de sus negocios.

3.- Generar riqueza y reducir la desigualdad a través de la creación de empresas que generan empleo.

Siendo conscientes de que todas estas acciones tienen efecto en el **ecosistema emprendedor**, no queríamos dejar de dar una respuesta explícita y concreta a la principal necesidad de dicho ecosistema.

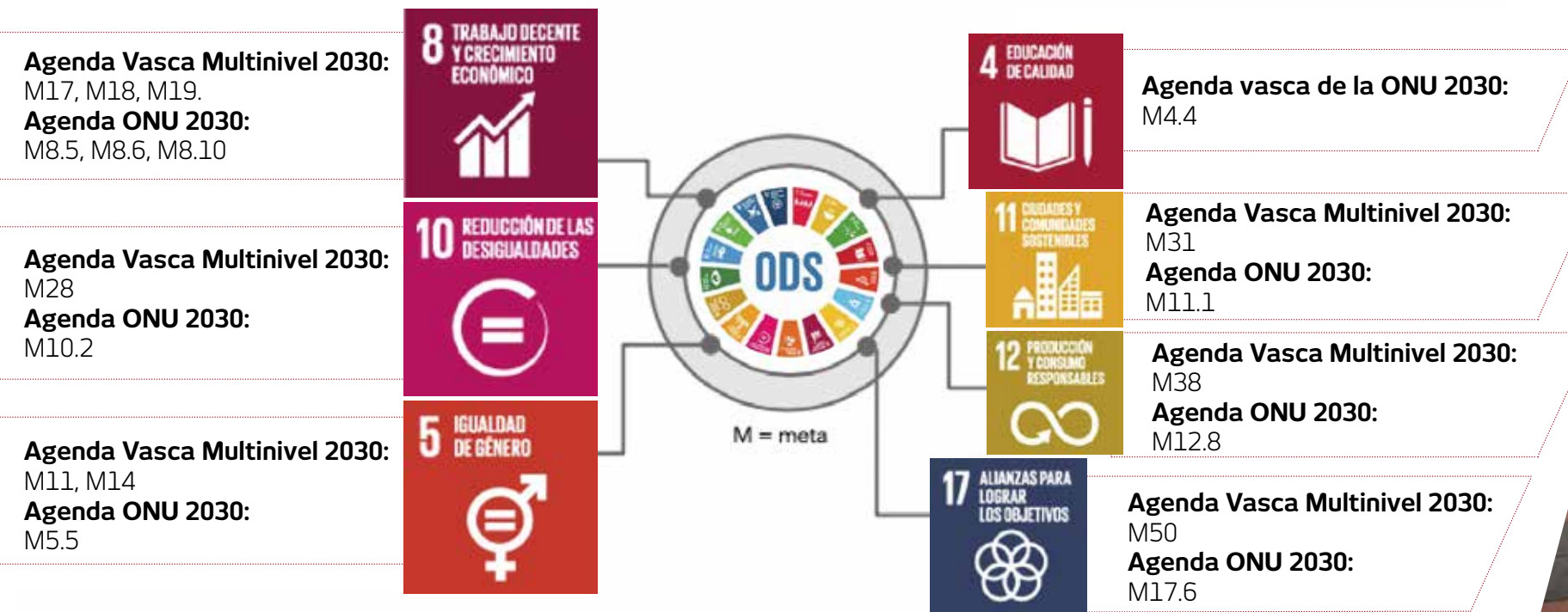
Buscamos contribuir positivamente a la economía local y generar cultura emprendedora en nuestro entorno. Para ello, consideramos de vital importancia el sensibilizar a la sociedad tanto sobre el valor de la figura de la persona empresaria, como sobre el potencial del emprendimiento local como medio para desarrollar un proyecto vital con impacto.



LEIRE URETA
NUKKA
COMERCIO
DE ROPA

¿A Qué Objetivos de Desarrollo Sostenible (ODS) contribuimos?

Estos objetivos concretos que nos hemos marcado para dar respuesta a las necesidades identificadas son nuestra **contribución a los ODS** definidos en la **Agenda 2030**. En concreto, y tomando como referencia la concreción que se hizo para Euskadi, nos hemos marcado como objetivo la contribución a las siguientes metas de la Agenda Vasca Multinivel 2030 y de la Agenda de la ONU:



GE contribuye principalmente a estos **ODS (5, 8 Y 10)**

GE contribuye secundariamente a estos **ODS (4, 11, 12 Y 17)**



BULLFITNESS,S.COOP GIMNASIO

COMO QUEREMOS GENERAR IMPACTO



Para entender el impacto que provocamos y cómo lo hacemos hemos aplicado la Teoría del Cambio, una metodología que nos ha permitido analizar el efecto causal entre las acciones de una organización y el impacto que generan. Para ello se han contemplado los recursos que destina Gaztenpresa, las actividades que realiza y los cambios que éstas provocan en las personas emprendedoras, en sus proyectos y en la sociedad, es decir, en el entorno en el que se encuentran. Estos impactos generados se han analizado tanto en el corto como en el largo plazo, y se han priorizado teniendo en cuenta la profundidad del cambio que provocan en los grupos beneficiarios.

Para cada uno de estos cambios se han definido indicadores de seguimiento que nos permitirán cuantificar y monitorizar el impacto que genera Gaztenpresa. Este control es clave para poder gestionar no solo la actividad de la Fundación sino el impacto que generamos con la misma.

Tras el análisis realizado, y antes de entrar a detallarlo, podemos afirmar que desde la Fundación:

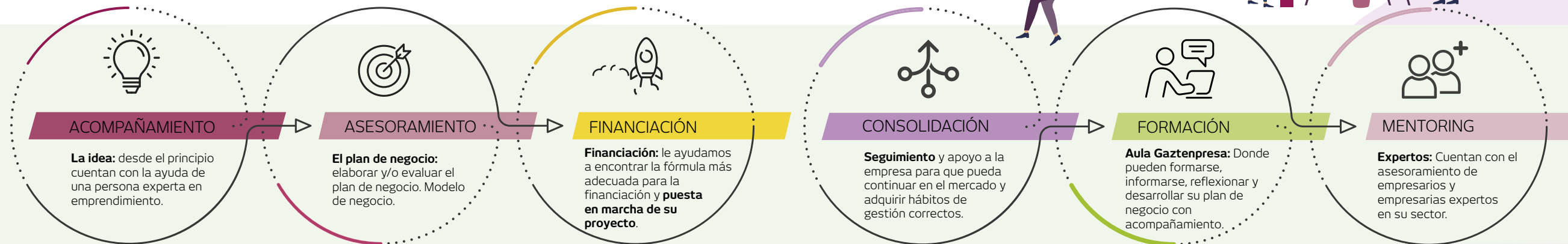
Nos comprometemos a facilitar una cultura emprendedora en Euskadi y Navarra contando con las y los profesionales de nuestro equipo, personas voluntarias y alianzas, con los que acompañamos a las personas de nuestro entorno que quieren emprender para que lo hagan con éxito.

Independientemente del momento vital en el que esté el negocio, la persona emprendedora tendrá formación asequible y accesible, tutores y tutoras a su disposición para ayudarle a encontrar el modelo de negocio adecuado, financiación y profesionales especializados que, a través de la mentorización, podrán acompañarle en los siguientes pasos.

La persona emprendedora iniciará un viaje en el que le ayudaremos a ser consciente de lo que implica emprender con probabilidades de éxito, crecerá personal y profesionalmente y mejorará sus condiciones de vida. Esto a su vez facilitará la puesta en valor y contribución de los emprendimientos en Euskadi y Navarra, se revitalizarán los barrios, en definitiva, se estará contribuyendo al desarrollo sostenible de nuestro entorno a través de la generación de empleo de calidad.

QUÉ APORTA GAZTENPRESA

La siguiente imagen recoge las actividades principales que realiza Gaztenpresa en su acompañamiento a las personas emprendedoras en las distintas fases de su negocio.



Estos servicios, como se ha mencionado anteriormente, han ido evolucionando con el paso de los años. Actualmente comprenden desde el acompañamiento inicial una vez que la persona emprendedora tiene una idea de negocio, hasta la consolidación del negocio creado. Para ello, los y las profesionales de Gaztenpresa junto con el equipo de personas mentoras, prestan formación práctica y asesoramiento especializado y centrado en las necesidades concretas de las personas

2021

RECURSOS
APORTADOS

EQUIPO DE
CREACIÓN | **10**
personas

8,6€
millones
prestados

EQUIPO DE
CONSOLIDACIÓN | **4**
personas

51
webinar

137
personas
mentoradas

RESULTADOS

1.788
solicitudes | **60%**
acompañadas

507
personas
formadas

278
nuevas
empresas

78%
empresas financiadas
por Laboral Kutxa

33
personas
mentorizadas

QUÉ IMPACTO QUEREMOS GENERAR

Los indicadores anteriores son monitorizados y analizados desde hace años con el objetivo de evaluar la actividad de la Fundación y, pese a darnos una imagen fiel de los resultados de dicha actividad, desde Gaztenpresa necesitábamos profundizar un poco más, conocer qué cambios concretos estamos generando en las personas emprendedoras, sus negocios y el entorno en el que operan. Por este motivo, y, gracias a la Teoría del Cambio definida, pudimos identificar qué impacto concreto generamos.

GRUPO BENEFICIARIO

Cambios en el CORTO PLAZO

Cambios en el LARGO PLAZO



PERSONAS EMPRENDEDORAS

- Hacerle consciente de la realidad e implicaciones de emprender.
- Facilitar su desarrollo profesional.
- Que tenga ingresos suficientes para vivir.
- Insertarse en el mercado laboral (si está en desempleo).



NUEVOS NEGOCIOS

- Optimizar las probabilidades de éxito del negocio o evitar el fracaso.
- Financiar proyectos de emprendimiento local que difícilmente tendrían otras fuentes de financiación.



NUESTRO ENTORNO

- Generar empleo.
- Aumentar el número de emprendimientos con impacto socioambiental.

- Mayor autonomía financiera.
- Mejora de su calidad de vida y de la confianza en sus capacidades.

- Proyectos con mayor supervivencia y/o con mayor rentabilidad.

- Poner en valor la contribución de las empresas en la riqueza del entorno.
- Sociedad identificada con las personas emprendedoras.
- Revitalización de los barrios y una sociedad más comprometida con el consumo local.

QUE REDUNDAN EN...

A QUIÉN ACOMPAÑAMOS

Como se puede observar en las actividades de Gaztenpresa que se han descrito anteriormente, acompañamos a las personas emprendedoras en la puesta en marcha y consolidación de sus negocios.

En 2021, el perfil de las personas que abrieron sus negocios con Gaztenpresa fueron:



NUESTRO IMPACTO 2021 EN NÚMEROS

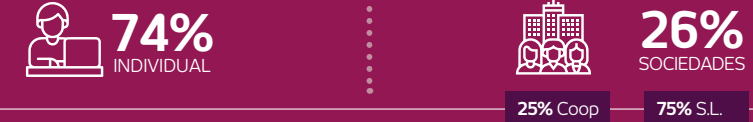
Para poder conocer el impacto que provocamos en las personas emprendedoras, sus negocios y la sociedad hemos desarrollado dos encuestas a fin de comprobar si desde la Fundación estamos cumpliendo con nuestro propósito de **acompañar a las personas de nuestro entorno que quieren emprender para que lo hagan con las mayores posibilidades de éxito generando riqueza a través de la creación de empleo.**

Sus **negocios** presentaban las siguientes características:

SECTOR ACTIVIDAD

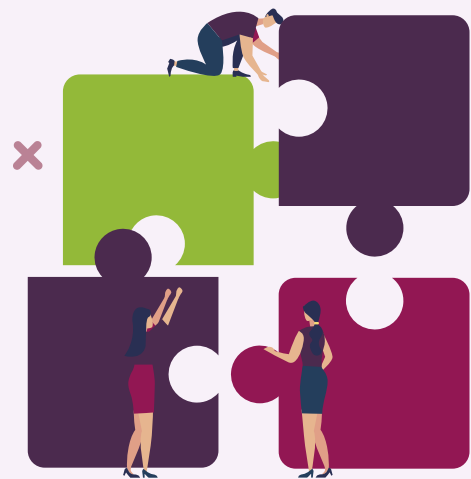


FORMA JURÍDICA



El 17% de los negocios acompañados son de impacto socioambiental positivo por encontrarse en áreas tales como empleo y formación; salud y bienestar; medioambiente y/o desarrollo comunitario, es decir, relacionados al deporte, el arte, la cultura entre otros.

Una de ellas está dirigida a emprendedores y emprendedoras que están en el momento de puesta en marcha de sus negocios y la otra se dirige a personas emprendedoras que lanzaron sus negocios en los últimos 5 años y fueron apoyadas por la Fundación. El objetivo de ambas es conocer con detalle en qué medida se da el impacto que hemos definido que se produce gracias al acompañamiento de Gaztenpresa. Buscamos conocer su percepción sobre los cambios que experimentan al emprender y la evolución de sus negocios.



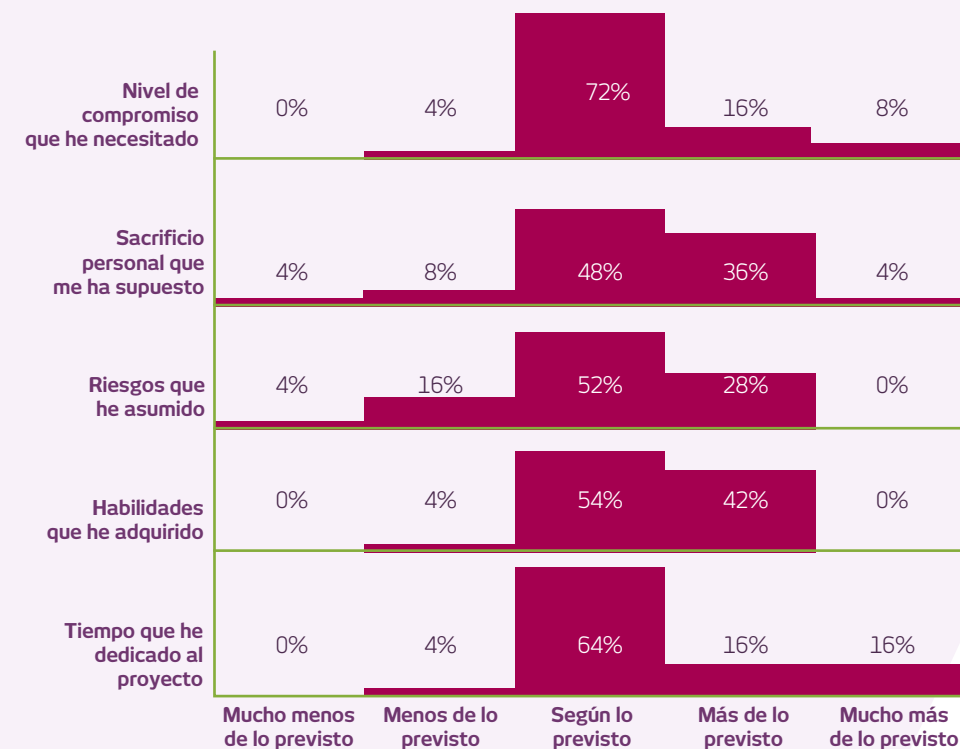
IMPACTO EN LAS PERSONAS EMPRENDEDORAS

En cada **persona emprendedora**, contribuimos desde el primer momento a facilitar su **desarrollo profesional**. El **conocimiento** experiencial que adquiere **sobre la realidad e implicaciones de emprender**, junto con la formación recibida, facilitan que se **inserte en el mercado laboral** y que pueda tener **ingresos suficientes para poder tener un proyecto vital digno** gracias a la puesta en marcha de su negocio.

Estos impactos concretos en el corto plazo redundan en el largo plazo en una **mayor autonomía financiera** y/o en una **mejora de su calidad de vida y de confianza en sus capacidades**.

Para analizar si realmente conseguimos el impacto esperado, diferenciaremos los resultados en personas emprendedoras en el primer año de su negocio y personas con negocios de entre 1 y 5 años de vida.

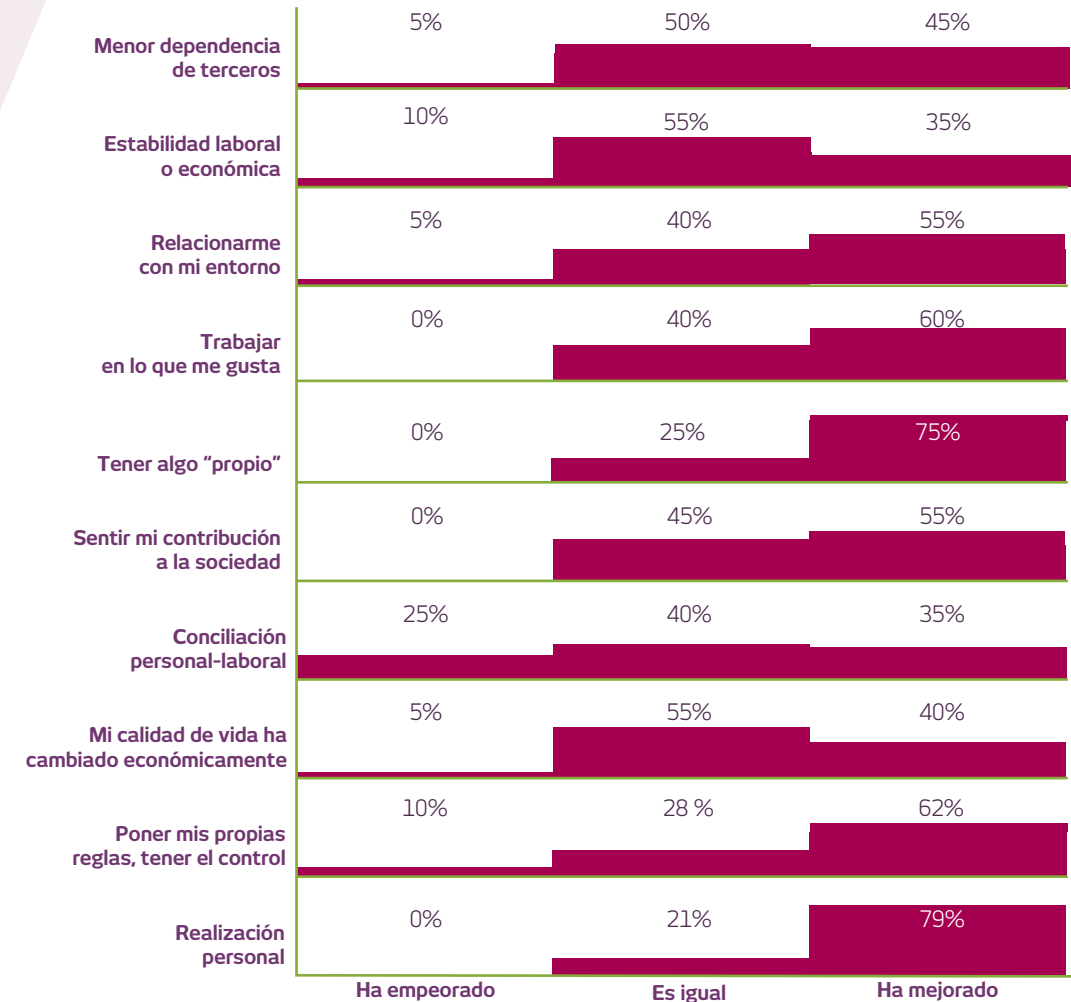
Cambios en las personas emprendedoras en el lanzamiento y primer año de sus negocios.



¿qué es lo más valorado de nuestro apoyo?

- 1 Reducir la incertidumbre
- 2 Elaborar mi plan de negocio
- 3 Obtener financiación bancaria
- 4 Organizar mi "hoja de ruta"
- 5 Realizar gestiones burocráticas
- 6 Hacer contactos
- 7 Adquirir nuevas habilidades
- 8 Escoger una ubicación correcta para mi negocio
- 9 Solicitar subvenciones

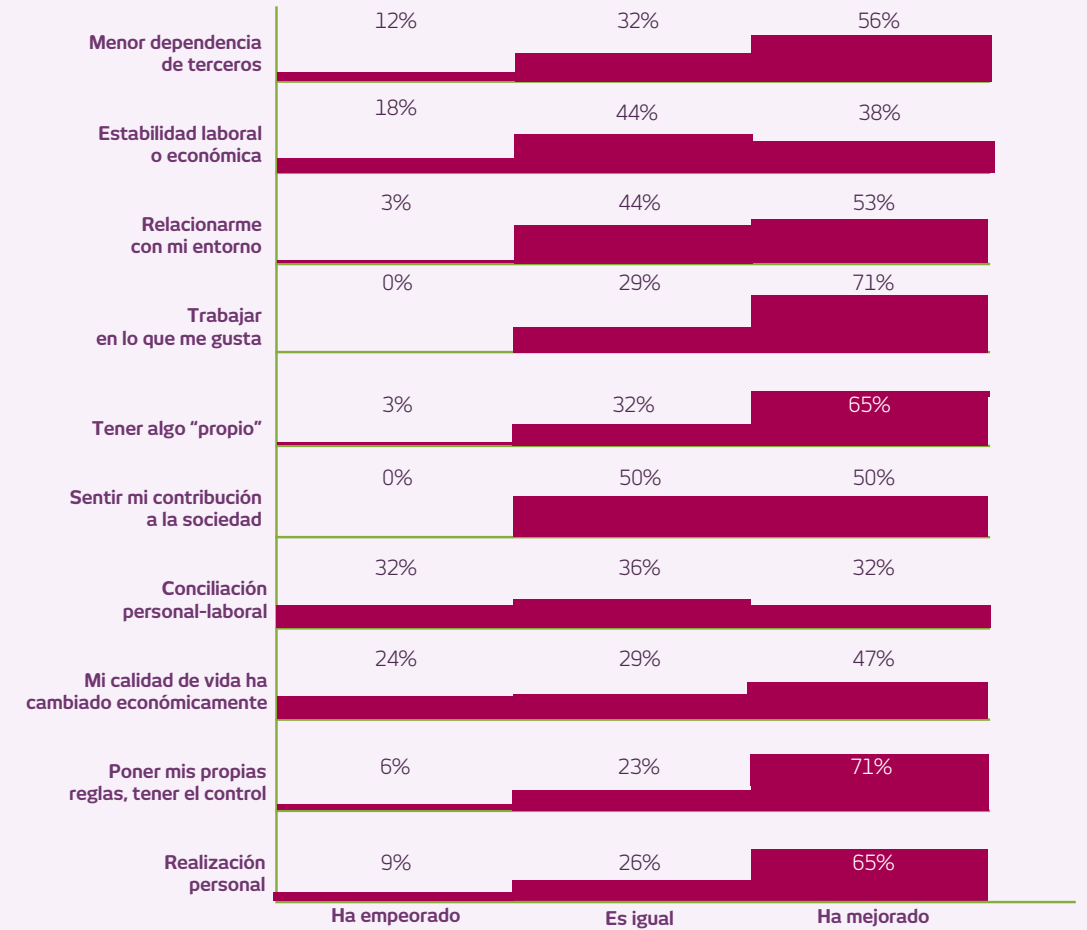
Los **cambios en la calidad de vida de las personas emprendedoras** son notables:



CAMBIOS EN LAS PERSONAS EMPRENDEDORAS QUE LLEVAN ENTRE 1 Y 5 AÑOS CON SU NEGOCIO.

Con el objetivo de ver si el **impacto en su calidad de vida** se mantiene con los años, les hemos preguntado sobre los cambios concretos que han experimentado en su vida personal y profesional desde que comenzaron sus negocios. Es destacable que en la mayoría de los parámetros analizados mejoran respecto a los valores aportados por las personas que están en el primer año de su negocio.

Como principal aspecto negativo del emprendimiento pasados los años, se puede destacar el incremento en el porcentaje de personas que declara que ha empeorado su conciliación laboral y personal, pasando de un 25% en el primer año al 32% en los siguientes.



IMPACTO DE LOS NUEVOS NEGOCIOS DE LAS PERSONAS ACOMPAÑADAS

Todas las personas que acuden a Gaztenpresa lo hacen con una idea de negocio más o menos desarrollada. El impacto que los servicios que les ofrecemos tienen no afecta solo a la persona sino también a sus **negocios emprendedores**. En el corto plazo trabajamos con la persona para que su proyecto emprendedor tenga las **mayores probabilidades de éxito**. Esto a veces supone **evitar un fracaso a tiempo** y conseguir con ello que no empeore su calidad de vida.

Además, la cercanía de la Fundación con Laboral Kutxa permite **financiar proyectos de emprendimiento local que difícilmente tendrían otras fuentes de financiación**.

Los resultados de este trabajo a largo plazo se observan en el **mayor índice de supervivencia** de los proyectos emprendedores que acompañamos frente al de otros nuevos negocios.

Para analizar este impacto nos hemos basado en la encuesta realizada a los emprendedores y las emprendedoras cuyos negocios tienen entre 1 y 5 años de vida.



El 90% de los proyectos acompañados por GE sigue abierto después del primer año. De los que cerraron, el 60% de las personas acompañadas han encontrado otro empleo y el 80% de ellas se plantearían volver a emprender.



El 72% de las empresas sobrevive a los 5 años de su financiación, siendo la media de Euskadi el 44% (según Eustat).



El 62% ha incrementado la facturación, y solo un 5% la ha reducido.



El 55% ha generado empleo adicional al de la persona emprendedora. Se generan 1,4 empleos adicionales (fundamentalmente mujeres de entre 30 y 50 años).

IMPACTO EN LA SOCIEDAD

El apoyo a las personas y a sus negocios repercute positivamente en el **entorno local** en el que se desarrollan. La **generación de empleo** por parte de las empresas apoyadas a lo largo de la historia de la Fundación asciende a más de once mil puestos de trabajo. En los últimos años buscamos también que los **negocios** acompañados **tengan un impacto socioambiental positivo**, valorando especialmente a los que se encuentran en sectores con mayor impacto potencial.

A largo plazo la actividad de Gaztenpresa busca que la **contribución de las empresas a la riqueza de su entorno sea reconocida y valorada por la sociedad**. Esto permite una mayor **identificación de la comunidad local con las personas emprendedoras** que, en última instancia, puede repercutir en una **ciudadanía más comprometida con el consumo local**. Esta aportación, al cambio que ya se está produciendo en las tendencias de consumo, facilita la revitalización de los barrios de las localidades en las que se están implantando los negocios de las personas apoyadas.

La siguiente imagen recoge los principales datos de la contribución a la comunidad local de los negocios lanzados en 2021 por las personas apoyadas. Destaca la diversidad geográfica y generacional ya que el 13% de estas personas son migrantes y el 26% son mayores de 45 años. Como puede observarse estos negocios están distribuidos geográficamente en poblaciones de distinto tamaño.



NONAMEDEV S.L.
INTERNET -WEB



gaztenpresa
fundazioa

EN LA
SOCIEDAD

EMPRENDIMIENTO

Aumentar el número de proyectos de emprendimiento. Mayor impacto socioambiental.

GENERAR EMPLEO

Sociedad identificada con las personas emprendedoras. Revitalización local.

ENTORNO

Poner en valor la contribución de las empresas en la riqueza del entorno.

CONSUMO LOCAL

Sociedad comprometida con el consumo local.



2021

278
empresas

547
puestos

Empleo de personas emprendedoras (Mujeres)	44%
(Migrantes)	13%
(Menores de 35 años)	29%
(Mayores de 45 años)	26%

UBICACIÓN DE LOS NEGOCIOS:

Capitales de provincia	38%
Ciudades no capitales con más de 15.000 habitantes	33%
Ciudades no capitales con menos de 15.000 habitantes	29%

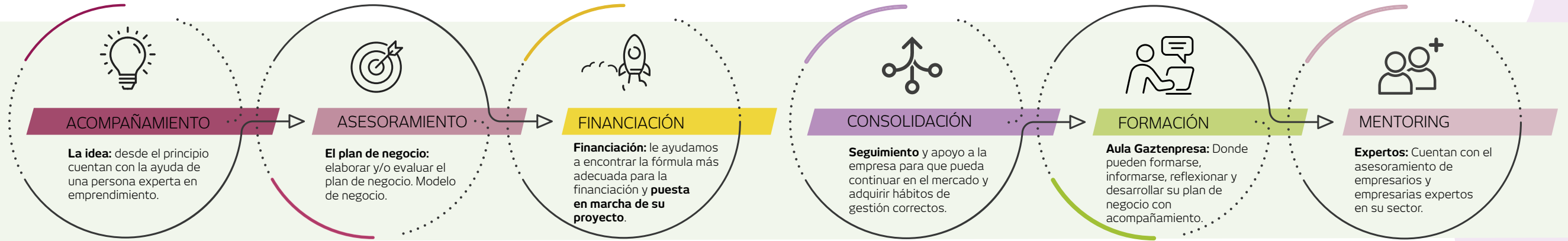
NEGOCIOS CREADOS CON
IMPACTO SOCIOAMBIENTAL

17%

Al valorar la contribución de los negocios creados por las personas acompañadas a la generación de riqueza en el entorno podemos tener en cuenta la inversión que han realizado para la puesta en marcha. Ésta asciende a 71.200€ por empresa y supone, además de un incremento de los ingresos públicos por los impuestos pagados, una dinamización directa de la economía local.

Con el objetivo de conocer el impacto que tienen los negocios de las personas acompañadas, hemos medido por primera vez cuántos de estos negocios pertenecen a sectores con un alto impacto social potencial. Esta contribución indirecta busca reforzar la apuesta de estas personas emprendedoras por contribuir al desarrollo sostenible de nuestro territorio. En este momento son el 17% de las empresas creadas.

INFOGRAFÍA RESUMEN DE IMPACTO



PERSONAS EMPRENDEDORAS (en el lanzamiento y 1º año):

43%

Proviene del **desempleo**.

40%

Mejora su calidad de vida económicamente frente al 5% que la ha empeorado.

60%

Trabaja en lo que **le gusta**.

NUEVOS NEGOCIOS:

72%

Empresas siguen vivas a sus 5 años.

547

Empleos creados.
44% mujeres.

NUESTRO ENTORNO:

17%

Proyectos en sectores con alto impacto socio ambiental.

71.200 €

Inversión media que dinamiza la economía local vía impuestos.

Con los datos de impacto que acabamos de exponer y, teniendo en cuenta las necesidades sociales que quiere resolver Gaztenpresa, podemos concluir:

- **El proceso de acompañamiento funciona y el objetivo de que el emprendimiento se realice con las mayores probabilidades de éxito se cumple.** 1 de cada 4 proyectos acompañados finaliza en la constitución de una nueva empresa. Este evitar el fracaso es uno de los impactos buscados explícitamente por Gaztenpresa.
- Este porcentaje de empresas constituidas puede parecer bajo pero, para analizarlo correctamente, es necesario fijarnos en el **mayor índice de supervivencia de las empresas apoyadas por la Fundación.** Si evaluamos cuántas empresas sobreviven a los 5 años de su constitución, el 72% de los nuevos negocios apoyados por Gaztenpresa siguen con su actividad frente al 44% del conjunto de Euskadi.
- **El acompañamiento durante todo el proceso de emprendimiento contribuye positivamente en la adquisición de habilidades y competencias que refuerzan la empleabilidad** de la persona emprendedora y su inserción en el mercado laboral. 4 de cada 10 declaran que han adquirido más competencias de las esperadas y, de los que no consiguieron que su proyecto fuera viable, el 60% está trabajando actualmente y el 80% declara que volvería a emprender.
- **La persona emprendedora da mayor relevancia a los aspectos tangibles de la ayuda de Gaztenpresa que a los intangibles.** Así lo más valorado es la reducción de incertidumbre, elaborar el plan de negocio, obtener financiación bancaria, organizar la hoja de ruta del negocio o realizar gestiones burocráticas.

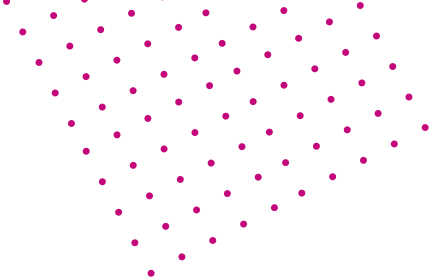
- En lo referente a **su calidad de vida**, ésta **mejora fundamentalmente en una mayor realización personal y autonomía financiera.** Solo un 10% declara que se encuentra con menor estabilidad laboral o económica y el 5% afirma que su calidad de vida a nivel económico ha empeorado.

- **Esta calidad de vida mejora con el paso de los años.** La mayoría de los emprendedores encuestados declaran que están en una situación mejor a cuando empezaron y su estabilidad laboral o económica no ha experimentado gran cambio en todos los aspectos excepto en la conciliación entre su vida laboral y personal.

- **La labor de Gaztenpresa contribuye al desarrollo económico de su entorno local y a la creación de empleo femenino e intergeneracional.** El 55% de los negocios ha generado nuevos empleos siendo mujeres el 77% de los mismos.

- **Con cada negocio generado se contribuye directamente a la generación de riqueza del entorno.** Además de la creación de empleo es destacable la inversión media por empresa (71.200€) que implica una dinamización de la economía local y mayores ingresos directos para la Administración Pública (vía impuestos).

Estas conclusiones refuerzan el hecho de que nuestro compromiso con la Agenda 2030 y los ODS se concreta en una contribución tangible a la igualdad de género, el trabajo decente y crecimiento económico y a la reducción de desigualdades, es decir, a los ODS 5, 8 y 10. De forma secundaria con nuestros programas de formación contribuimos a una educación de calidad (ODS 4), a generar ciudades y comunidades sostenibles (ODS 11), a la producción y consumo responsables (ODS 12) y a la generación de alianzas para lograr los objetivos de desarrollo sostenible (ODS 17).



gaztenpresa
fundazioa



900 101 143

info@gaztenpresa.org

www.gaztenpresa.org

